

いなげやグループの歩み

- 明治** 1900年 ●鮮魚商「稲毛屋」創業
- 昭和** 1948年 ●株式会社稲毛屋(スーパーマーケット事業)改組
- 1956年 ●立川店にセルフサービス方式を採用した、東京多摩地区で最初のスーパーマーケットを開始
- 1963年 ●株式会社三雅(現、サビアコーポレーション)を設立
- 1973年 ●生鮮食品を扱う流通センター(現、武蔵村山センター)を開設
- 1975年 ●生鮮食品の配送機器“コールドボックス”を開発
- 1976年 ●生鮮食品にODS(鮮度保障制度)を導入
- 1978年 ●東京証券取引所市場第二部に株式上場
- 1984年 ●東京証券取引所市場第一部に指定、社名を(株)稲毛屋から(株)いなげやに変更
- 1985年 ●本社機能を現社屋(立川市)に移転
- 1986年 ●株式会社クックサン(総菜事業・現、いなげやに吸収)を設立
●株式会社サンフード(食品製造事業・現、サンフードジャパン)を設立
- 平成** 1990年 ●POSシステムを全店導入
●株式会社ウェルパーク(ドラッグストア事業)を設立
- 1995年 ●千葉センター(野田市)を開設
- 2000年 ●創業100周年
- 2004年 ●イオン株式会社と業務提携
- 2005年 ●電子棚ラベル全店導入
●PB(プライベートブランド)“食卓応援”商品の販売開始
- 2007年 ●“ブルーミングブルーミー”1号店港北店(横浜市)を開設
●小金井緑町店を改装し、“ina21”1号店を開設
- 2009年 ●“ing・fanカード”(ポイントカード)運用開始
- 2010年 ●株式会社いなげやウイング(障がい者支援事業)を設立
●創業110周年記念事業として青梅市に企業の森“すこやけの森”を開設
- 2011年 ●青果・生鮮センター(立川市)を開設
●PB“食卓応援セレクト”商品の販売開始
- 2012年 ●立川南口店を改装し、“ESBI(エスビー)”を開設
●いなげやグループ研修センター(小金井市)を開設
●株式会社三浦屋(スーパーマーケット事業)をグループ化
●鮮魚センター(武蔵村山市)を機能強化し増設
- 2013年 ●株式会社いなげやドリームファーム(農業事業)を設立
- 2014年 ●株式会社クックサン、いなげやと合併
- 2015年 ●川口ギフト包装センター(川口市)を開設
●ブルーミングブルーミーららぽーと立川立飛店を開設
- 2016年 ●精肉センター(武蔵村山市)を機能強化し、同敷地内に移設
●同センター内に三浦屋食品センターを国分寺より移設
- 2017年 ●IKD昭島ドライセンター(昭島市)を立川より移設
●移動スーパーとくし丸をスタート
●IKD八千代ドライセンター(千葉県八千代市)を船橋より移設
- 2018年 ●練馬関町店、ブルーミングブルーミーひばりが丘店、飯田橋店を開設
- 令和** 2019年 ●川崎京町店、小金井東町店を開設
- 2020年 ●創業120周年を迎える
●“いなげやすこやけ史料室”(いなげや本社)を開設
●日の出町に企業の森“すこやけの森”を開設
●青果・生鮮センター(立川市)を移設
●ina21小平鈴木町店を開設
- 2021年 ●株式会社三浦屋 株式譲渡

会社概要



社名 株式会社いなげや
 創業 1900年(明治33年)
 会社設立 1948年(昭和23年)5月20日
 資本金 89億81百万円
 本社 〒190-8517
 東京都立川市栄町六丁目1番地の1
 電話(042)537-5111(大代表)
 ホームページ <https://www.inageya.co.jp/>
 営業品目 生鮮食品、加工食品、家庭用品、実用衣料品 他

いなげやのシンボルマーク



1. 若々しい若木がすくすくと伸びていく姿をあらわします。
2. 色は、黄色(レモンイエロー)と緑(サップグリーン)の2色です。
3. 黄色は暖かい心をあらわします。
4. 緑は新鮮さをあらわします。

いなげやグループが大切にしている「3つの造語」

1. **すこやけく**
「すこやけく」とは、「健やか」と「希求(けく)」をあわせて「すこやかなことをこいねがうこと」を意味します。
2. **人財**
「人財」とは、いなげやグループの全従業員は会社の財産であるということの意味します。
3. **考働**
「考働」とは、自ら考え働くことで会社の発展と自己の成長に結びつけることを意味します。



新鮮さを、お安く、心をこめて

inageya

Group Corporate Profile



inageya

「まずお客様ありき」のもと、 お客様第一主義に徹した 商いを実践

いなげや 代表取締役社長

本杉 吉員



いなげやは、おかげさまで創業121年を迎えました。皆様方のひとかたならぬご支援に、心より感謝申し上げます。

1900年(明治33年) 立川駅前に稲毛屋魚店として創業以来、一貫して「まずお客様ありき」の精神のもと、お客様第一主義に徹した商いを実践してまいりました。

2020年以降、新型コロナウイルスの感染拡大により、小売業がいかにか地域にとって欠かせない存在であるかを改めて認識すると共に、社会的責任を痛感しております。感染拡大防止に向けて様々な対策を講じることで、お客様と従業員の安全を確保してまいります。そして“地域のお役立ち業”としてライフラインを支え、安心安全な食の提供と、地域の豊かな社会の実現に寄与すべく、取り組んでまいります。

今後もしいなげやグループは、全従業員一丸となって皆様に信頼され、ご愛顧いただける企業集団を目指してまいります。

グループ社是

いなげやグループは販売を通じ広く世の中に奉仕し会社の発展と従業員の幸せを常に一致せしむる事をもって社是とする。

グループ経営理念

すこやかけくの実現

お客様の健康で豊かな、暖かい日常生活と、より健全な社会の実現に貢献する。

商人道の実践

お客様のお喜びを、自分自身の喜びとして感じる事ができる人間集団。



「すこやかけく像」

いなげやのある街、いなげやの出店する街に健康で豊かな暖かい心を育みたい。
そして、よりすこやかな日常生活、社会の実現にお店を通じて貢献したいと考え、その願いを表現したのが「すこやかけく像」です。

地域とのつながりを大切にします

グループビジョン

“地域のお役立ち業”として
社会に貢献する



グループ考働指針

社是・経営理念に従って考働するときには忘れてはならない信条と志

- 1 「いなげやグループ」の従業員は常に、「新鮮さを、お安く、心を込めて」を心がけ、考働する。
- 2 「いなげやグループ」の原点は「お店はお客様の為にある」「本部は店の為にある」という正しい哲学である。
- 3 「いなげやグループ」は食を通じたお役立ち業として地域社会に貢献し、未来のライフスタイルを創造・提案できる企業集団を目指す。
- 4 「いなげやグループ」はステークホルダーとの永続的な成長・発展を目指す。「自分達さえ良ければよい」という考え方は、一切持たない。
- 5 「いなげやグループ」のマネジメントとは、当社グループが社会におよぼす影響に正面から取り組み、様々な問題の解決に寄与することである。
- 6 「いなげやグループ」は本部計画を土台に、地域に根ざした一店一店が独自で個性に溢れたお店創りを目指してゆく。
- 7 「いなげやグループ」は、全員で「人の為につくすことを最大の喜びと出来る最も格調の高い人間像」を目指してゆく。
- 8 「いなげやグループ」の看板は従業員であり、お店の従業員はプロ意識をもち、食の専門家を目指してゆく。
- 9 「いなげやグループ」は「商品力 + 人間力 + 全員参加」で徹底力と執念を持ち仕事に当たる。徹底力と執念があるから一つの仕事の積み重ねが「知の集積」となり、結果につながる。
- 10 「いなげやグループ」はフィロソフィをベースに、イノベーションを続けることで将来ビジョンを創り上げてゆく。
- 11 「いなげやグループ」は常に額に汗し、努力し、日々向上を考える、立派な社会人、立派な市民、立派な国民を輩出してゆく。(グループが目指す最終的な人財像)





店舗のご紹介

新鮮さを、お安く、心をこめて

私たちは、地域のお役立ち業としてライフラインを確保し、安全・安心・安定した食の提供を実践することで、お客様の健康で豊かな、暖かい日常生活と、より健全な社会の実現に貢献してまいります。



いなげや 練馬関町店



主力フォーマットのSSM店舗。最新MDを導入したお店

これまで積み重ねてきたノウハウと、最新のマーチャンダイジングをフルラインで取り入れたお店です。彩り豊かな「カットフルーツ」、こだわりの「有機野菜」や「地元野菜」、調理サービスをする「鮮魚対面コーナー」、生鮮売場の素材で調理した「生鮮惣菜」、毎日お買い得価格「冷凍食品」、作業場シースルーの「惣菜コーナー」、焼きたてパンの「ボンマタン」などが充実しています。当店3km圏にはグループ店舗が14店(いなげや8店、ウェルパーク6店)あり、知名度を活かしてドミナントを形成し、更にシェアを高めてまいります。



◎住所 / 東京都練馬区関町南4-19-8
 ◎開店年月 / 2018年5月26日
 ◎売場面積 / 1,993㎡(603坪)



ブルミングブルーミー ひばりが丘PARCO店



駅前商業施設への出店。
食の楽しさ、豊かさをより体感できるお店

西武池袋線ひばりが丘駅前【ひばりが丘PARCO】の地下1階に、テナントとして出店。駅前立地に合わせ、惣菜の時間帯別品揃えの強化や、お酒売場をSSM並みに確保し強化しています。また、地場野菜や地元のかりんとう、希少な東京肥育の「東京ビーフ」など、地産地消といったこだわりの商品も取り扱っています。



◎住 所／東京都西東京市ひばりが丘1-1-1
ひばりが丘PARCO内
◎開店年月／2018年6月29日
◎売場面積／1,623㎡(491坪)

ina21 ina21小平鈴木町店



狭小商圏対応の小型店フォーマット
毎日の買い物が安心安全に楽しく便利に出来るお店

近くには小金井公園があり、子育てファミリー層が多く住むエリア。手頃な価格で鮮度の良い生鮮食品の数々や、出来たて作りたての惣菜を提供し、地域に密着した便利なお店です。小平市内に6店舗目のお店で、1.5km圏にいなげやが3店舗あり、知名度を活かしてドミナントを形成し、更にシェアを高めてまいります。



◎住 所／東京都小平市鈴木町1-464-4
◎開店年月／2020年7月22日
◎売場面積／872㎡(263坪)



美味しい! を考えて 商品開発を進める会社

カラダが求める美味しさと、
味わいとしての美味しさの両立を目指し、
健康に生きるための食材をお届け致します。



“食卓応援”・“食卓応援セレクト” は、いなげやのオリジナル商品です

● 食卓応援とは

原料・製法・美味しさにこだわった商品

- 原料は主に国産品を使用することにこだわりました。
- 製法は極力添加物は使わないことにこだわりました。
- モニターの70%以上が『美味しい』と認めた商品です。



● 食卓応援セレクトとは

価値と価格のバランスを取った商品

- 商品に最適な原料を世界中から選び(セレクト)しました。
- 身元が明らかな原料を使用(トレーサビリティ)しております。
- モニターの70%以上が『買いたい・買ってみたい...』と認めた商品です。



“Ready to Eat・Heat・Cook” …簡単、便利、時短

- Ready to Eat (すぐ食べられる)
- Ready to Heat (温めればすぐ食べられる)
- Ready to Cook (すぐ調理できる)

単身世帯の増加、世帯内人口の減少、共働き世帯の拡大などにより、家庭内で台所に立つ時間が減っていることから、「簡単・便利・時短」をキーワードとした商品を開発しています。

● らくッキング

Ready to Cookをコーナー化



下ごしらえされた「カット野菜」



様々なタレの「味付け肉」

“地産地消の推進” …地元で採れたものは地元で消費する

- ・地場野菜コーナー
- ・東京ビーフ
- ・地場漁港からの仕入れ
- ・店舗近隣メーカーからの仕入れ など

耕作放棄地の活用・環境保全・地元生産者との結びつきや雇用創出など、地域の活性化にも貢献してまいります。

● いなげやドリームファーム

東京都瑞穂町を中心に農産物を直接生産しています



サツマイモ



長ネギ圃場

● EVオリーブオイル ミディアム ● オリーブオイル ライト

イタリアでブレンドしたオリーブオイル。ミディアムは、フルーティな香りを感じる、苦み辛みのバランスの取れた商品。生食でのご使用が特におすすめです。ライトは優しい風味が特徴。苦み辛みが抑えてあり、クセがないので、和食にも合う万能型オイルです。



● 東北産美味豚

秋田・岩手の指定生産者が、必須脂肪酸であるα-リノレン酸を多く含む亜麻仁油・えごま粕を加えた専用飼料で育てました。さっぱりとした脂の中に、甘みのあるなめらかな肉質の豚肉です。



● ノルウェー産 生アトランティックサーモン

大自然のフィヨルドに囲まれたノルウェーの海で育てたサーモン。最短4日で空輸される鮮度を実現。脂質15%以上で、且つ身色の良い物だけを選定しました。



● さくらいろたまご

自然豊かで、夏も涼しい岩手山麓から毎日産まれたたまごをお届けしています。鶏にストレスを与えぬよう飼育環境に配慮し、生産者の思いの詰まったたまごです。



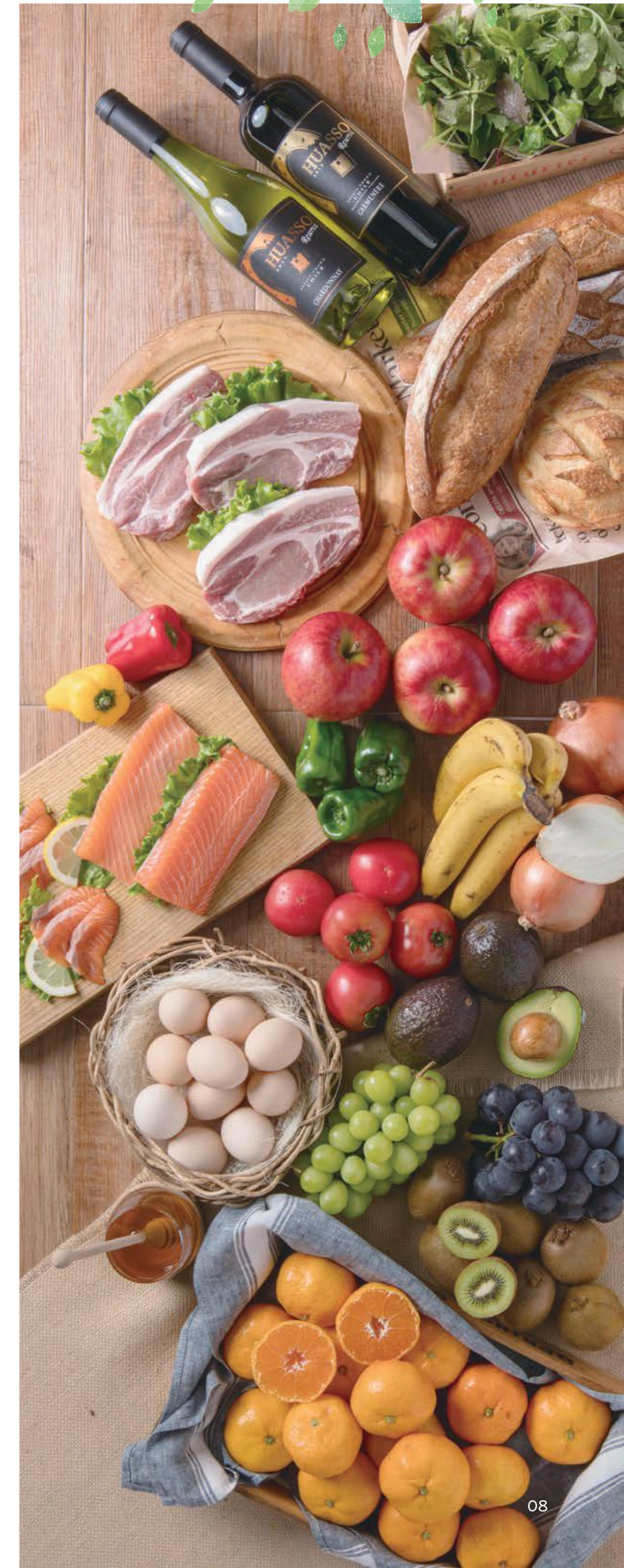
● カナダアルバータ州産 純粋はちみつ

蜜源植物の発育に理想的なアルバータ州で、「定地平原養蜂」によって採蜜された風味豊かなはちみつです。ラベルにも養蜂家の顔写真を入れた生産者を限定した商品です。



● 和美(なごみ)みかん

日当たり、土壌の水はけ、農家の技術水準などを踏まえ、圃地を選定。定期的に糖度の確認・分析を行い、「糖度12度以上/クエン酸1.0以下」基準で出荷しています。



グループセンターのご紹介

店舗を構成する生鮮素材・惣菜・加工食品など、
様々な商品群の温度帯や形態に合わせた商品供給体制を構築しています。

武蔵村山精肉プロセスセンター



- ◎住所／東京都武蔵村山市伊奈平2-82-1
- ◎開始年月／2016年6月
- ◎総延床面積／13,428㎡
- ◎施設／1階 精肉プロセスセンター
2階 惣菜エリア
(㈱サンフードジャパン 村山センター含む)
- 3階 事務所、品質管理室、商品開発室
(テストキッチン、プレゼンルーム)など
- ◎主な機能／精肉PC、惣菜PC
精肉(牛・豚・鶏など)スライス・
カット加工商品の製造・出荷
- ◎その他機能／低温管理システム(コールドチェーン)
セキュリティシステム
(入退室管理システム、監視カメラなど)
太陽光発電システム



<2階惣菜エリア>㈱サンフードジャパン 村山センター



- ◎開始年月／2016年6月
- ◎延床面積／2,446㎡(サンフードジャパン有効面積)
- ◎主な機能／和洋中華惣菜、弁当、デザートなどの製造・出荷
精肉半調理品・加工肉各種の加工・パッケージ



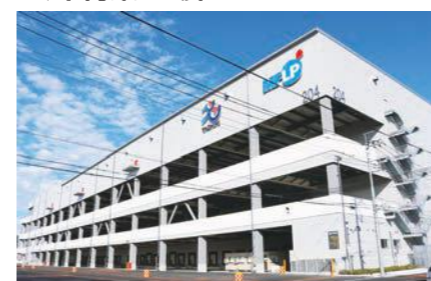
武蔵村山鮮魚プロセスセンター



- ◎住所／東京都武蔵村山市伊奈平2-85-1
- ◎開始年月／2012年2月
- ◎延床面積／2,418㎡(2階建て)
- ◎主な機能／鮮魚PC
丸物・切身・刺身などの製造・出荷
- ◎その他機能／低温管理システム(コールドチェーン)
セキュリティシステム
(入退室管理システム、監視カメラなど)



立川 青果・生鮮センター



- ◎住所／東京都立川市泉町935-27
立飛リアルエステート204号棟1階
- ◎開始年月／2020年7月
- ◎延床面積／15,216㎡(賃借面積)
- ◎主な機能／低温TC(青果物・日配品全般)
(株)サンフードジャパンTC
- ◎その他機能／青果カミサリー(委託)
低温管理システム(コールドチェーン)



IKD昭島ドライセンター



- ◎住所／東京都昭島市拝島町3927-7
- ◎開始年月／2017年10月
- ◎延床面積／18,715㎡
- ◎主な機能／常温TC(菓子・雑貨衣料など)
常温DC(食品・飲料・菓子など)



店舗の作業コスト削減を中心とした「トータルコストの削減と品質向上」を目的に、更に進化したロジスティクス体制の再構築に取り組んでいます。

グループ会社のご紹介

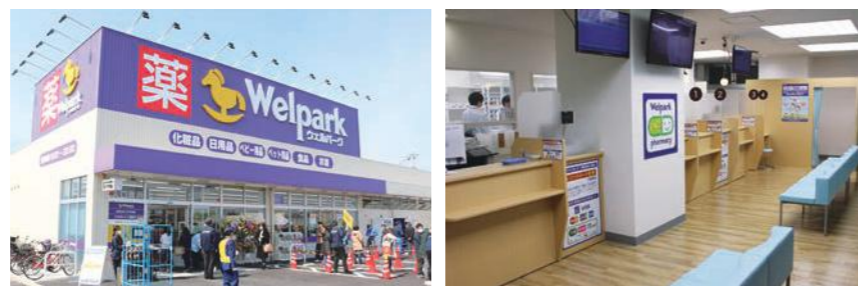


(株)ウェルパーク [ドラッグストア事業]

地域のお客様の悩みにお応えする
生活サポートドラッグストア。

調剤、医薬品、化粧品、日用雑貨、食品など豊富な品揃えでお客様をお迎えし、お客様とのコミュニケーションを大切に、地域に根ざした「気分の良い広場(ウェルパーク)」を目指します。

◎本社所在地／東京都立川市栄町6-1-1
◎会社設立日／1990年(平成2年)9月17日
◎資本金／9億5,000万円



INAGEYA
WING

(株)いなげやウイング [障がい者雇用促進・自立支援]

障がいを持つ従業員一人ひとりの
成長自立を応援します。

厚生労働省の認可による「特例子会社」として、障がいを持つ従業員を専門に雇用し、店舗支援業務(商品陳列、清掃作業)の請負や、きのこの施設栽培事業などを行っています。就労定着のための相談体制を構築し、安心して働き続けられる職場づくりを目指します。

◎本社所在地／東京都立川市栄町6-1-1
◎会社設立日／2010年(平成22年)10月1日
◎資本金／1,000万円



いなげや (株)いなげやドリームファーム ドリームファーム [農産物の栽培生産事業]

地産地消の取り組みで新鮮なお野菜をお届けします。

東京都瑞穂町を拠点に、露地栽培(長ねぎ・人参・枝豆など)や施設栽培(きゅうり)など、農作物の生産を行っています。耕作放棄地の抑制や新規就農者の受け入れ、地元雇用による雇用創出など、様々な形で地域に貢献しています。

◎本社所在地／東京都立川市栄町6-1-1
◎会社設立日／2013年(平成25年)2月14日
◎資本金／9,500万円



(株)サンフードジャパン [食品卸し・食品製造]

価値ある商品・サービスを提供します。

「価値ある商品・サービスの提供」をコンセプトに、和日記商品(豆腐・油揚げ・漬物・蒟蒻等)、海産加工品(海藻・珍味等)の仕入販売、及び素材を活かした弁当・和惣菜など惣菜商品の製造を行い、お客様に満足頂ける商品を提供いたします。

◎本社所在地／東京都立川市泉町935-27
立飛リアルエステート204号棟1階
◎会社設立日／1986年(昭和61年)9月25日
◎資本金／1億5,000万円



savio (株)サビアコーポレーション [企画・設計・施工/保守・営繕/警備/衛生/保険]

グループ各社の事業をトータルでサポートしています。

グループ各社の店舗の企画・設計・施工・管理を中心に、建物内外の保守・営繕のメンテナンス管理、警備・衛生業務、保険代理店業務を行っています。グループ各社の事業の安全と快適性をトータルでサポートしています。

◎本社所在地／東京都立川市栄町6-1-1
◎会社設立日／1963年(昭和38年)3月25日
◎資本金／3億円



グループネットワーク

いなげやグループは、店舗を起点に様々な事業に取り組むことで、地域のお役立ち業として、お客様の健康で豊かな食生活を提案いたします。



いなげや移動スーパーとくし丸
[移動スーパー事業]

お買い物に来れない高齢者などの買物弱者に対し、軽トラックに商品を積み込み、移動スーパーとしてご自宅近くまで伺います。直接商品を手にとって選んで買える「お買い物の楽しさ」を提供すると共に、「見守り支援(安否確認)」の役割も担います。

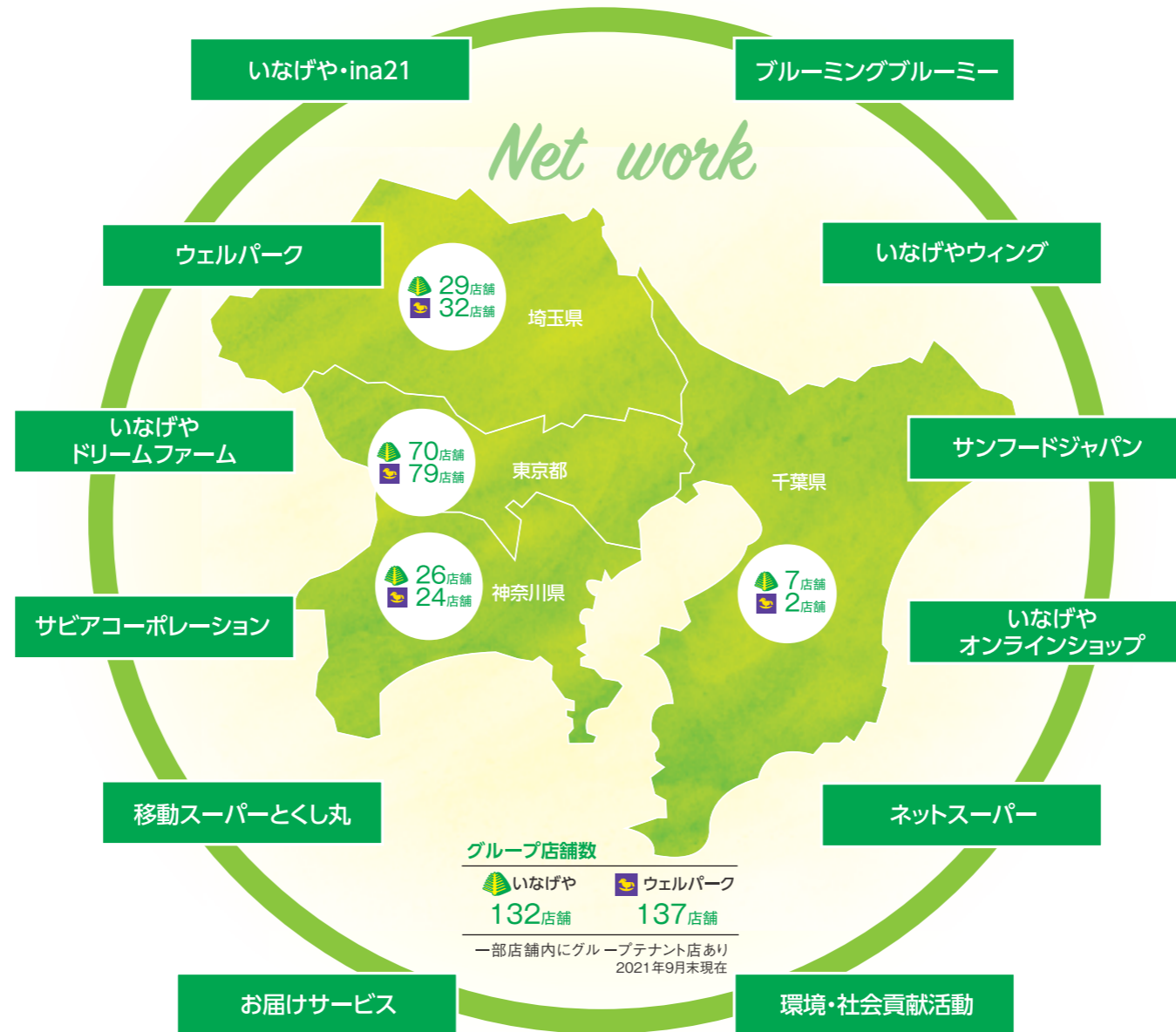
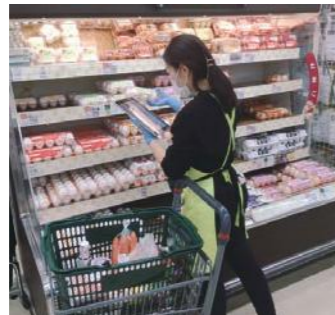


まごころお届け
[お届けサービス]

店舗でお買い上げいただいた商品を、当日中に3温度帯(常温・冷蔵・冷凍)でご自宅へお届けいたします。「重たい」「かさばる」といった持ち帰りの負担をなくす便利なサービスです。

[ネットスーパー事業]

生鮮食品からお惣菜・調味料・日用雑貨など、日常生活に必要な商品をパソコンやスマートフォンで注文し、最短2時間でご自宅にお届けするサービスです。実験を重ね、実施店舗を増やしてまいります。



アイエヌジーファン
ing-fanカード
[ポイントカード]

お買い物の際ポイントが貯まる、いなげやオリジナルのポイントカードです。カードの購買情報を分析し、各店舗の地域特性の把握や暮らしがりにあった商品展開に活用しています。

[いなげやイメージキャラクター]

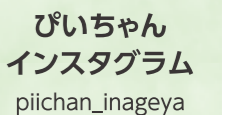
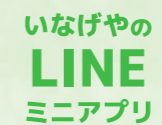


いなげやオンラインショップ
[ネットショップ事業]

夏・冬ギフトや母の日・父の日ギフトなど、24時間いつでもご注文いただける通販サイトです。店舗で販売しないネット限定品など、リアル店舗にはないオンラインショップならではの「いなげや」の魅力ネットでお伝えします。



いなげや公式アプリ
店舗検索・チラシ情報・おすすめレシピ紹介・ポイントの確認など、お得な情報をお届けします。

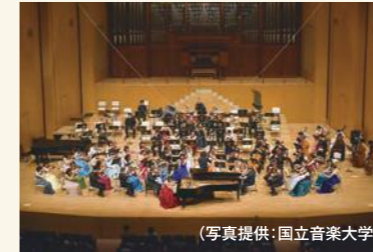


環境・社会貢献活動

人、社会、地域とのつながりを大切に、地域のお役立ち業として健全な社会の実現に貢献してまいります。

地域とのつながりを大切にします

地域の皆様とともに地域活性化のため、様々な活動に取り組んでいきます。



国立音楽大学ファミリーコンサート
小さな子ども達でも楽しめる本格的なクラシックコンサートの趣旨に賛同し、文化芸術活動の一環として協賛しています。



福島田植え体験
生産者との交流を通じて、畜産水産物の安全性や復興状況・食の大切さなど、親子で学べる体験を提供しています。



さつまいも収穫体験
「いなげやドリームファーム」の圃場にて従業員とご家族が体験できる食育の場を提供しています。



社会科見学・職場体験

店舗近隣の小中学校から要請を受け、社会科見学や職場体験学習の受け入れを積極的に行っています。店舗体験を通じて、食育や環境教育だけでなく、勤労観や職業観などの育成の場にもなっています。



障がい者雇用の推進

「特例子会社いなげやウイング」を通じ、店舗・農業など、個々に合わせた就労支援体制を構築し、活躍できる場を提供しています。



AED(心臓救命装置)

救急車の到着を待つ間に応急手当ができるよう、全店・本社に設置。会議等で使用方法の講習も行っています。



多目的(多機能)トイレ

車いす使用者だけでなく、内部障がい者や高齢者、子ども連れ、オストメイト対応など、多様な人が利用できるトイレです。



ごみゼロ(5月30日)運動

地域活動の一環として、地元企業のJ:COM多摩やプロバスケットボールチーム「アルパルク東京」の皆様とともに立川市内の清掃・美化活動を行っています。



マラソン給水ボランティア

毎年3月に開催される立川市内の国営昭和記念公園及びその周辺道路を走る「立川シティハーフマラソン」で、特別協賛企業として支援の他、給水ボランティアを行っています。



盲導犬啓発活動

盲導犬ユーザーが暮らしやすい街になることを願い、多くの方に理解を深めていただくため、「日本盲導犬協会」を通じて、店舗での盲導犬ふれあいイベントや本社で従業員向けの講習などを行っています。



国立音楽大学 ミニコンサート

国立音楽大学の学生の方々に演奏する機会を提供しています。子どもから大人まで、地域の皆様に本格的な生演奏を間近で感じていただくため、店舗にて開催しています。

皆様と一緒に支援しています

様々な形でお困りの方々への支援を行うと共に、地域の皆様が社会とのつながりを感じていただける企業でありたいと願っています。



ペットボトル募金

回収されたペットボトルの売却益を、子ども食堂などの運営費として、各地域の「社会福祉協議会」へ寄付しています。



盲導犬育成支援活動

店舗や本社にて募金活動を行い、弊社からの拠出に加え、「日本盲導犬協会」に寄付しています。



令和元年台風第15号災害義援金

自然災害時、被災地支援のため募金活動を行い、弊社からの拠出に加え、「日本赤十字社」を通じて寄付しています。



花と緑の東京募金

日本ハム様と共同で「花粉の少ない森づくり」を応援。日本ハム「森の薫り」シリーズなど、売上の一部を寄付しています。



フードライブ活動

食品ロス削減のため、会社の災害備蓄食品を「立川市社会福祉協議会」を通じて福祉施設に寄贈しています。

その他募金活動

- ・24時間テレビ「愛は地球を救う」
- ・東北支援ギフトの販売による寄付
- ・令和3年7月大雨災害義援金
- ・ペットボトルキャップ売却益を「認定NPO法人 世界の子どもにワクチンを日本委員会」(JCV)へ寄付など



いなげやグループ環境活動宣言

1. 家庭ゴミを減らす努力を致します。
 - ・容器・包装の軽減化
 - ・買物袋持参の推進
 - ・店頭回収の拡大
2. 廃棄物はリサイクルし、極力ゼロに挑戦致します。
3. 省資源や環境汚染の低減に努力致します。
4. グリーン購入の推進と環境商品の提供を致します。
5. ハンディキャップをお持ちの方や高齢者にも優しいお店に致します。

省エネルギー活動への取り組み

■すこやけくの森

経営理念「お客様の健康で豊かな、暖かい日常生活と、より健全な社会の実現に貢献する」を具現化すべく、いなげや創業120周年の記念事業の一環として、東京都西多摩郡日の出町に「すこやけくの森」を開設しました。コナラやクヌギなどの広葉樹の苗を約500本植樹し、自然の森づくりを行ってまいります。



■マイバッグ持参運動

レジ袋有料化により、レジ袋の使用抑制に寄与しています。また、収益の一部を環境保全活動などに役立たせています。



■詰め替え商品を積極販売

台所洗剤やシャンプーなど様々な洗剤は、主に詰め替え用を販売することで、容器の再利用（リユース）を促進しています。



■節電対策



電力の見える化として、各店にAI(人工知能)情報端末を設置。デマンド値(最大需要電力)や使用量をコントロールします。



LEDによる売場照明で使用電力を抑えます。



屋外にもLED照明を使っています。



外気の影響を受けにくいリーチインケースを導入。



人感センサーによる自動消灯を行っています。



調布仙川店などで太陽光発電システムを導入。



一括配送で配送効率を向上しています。

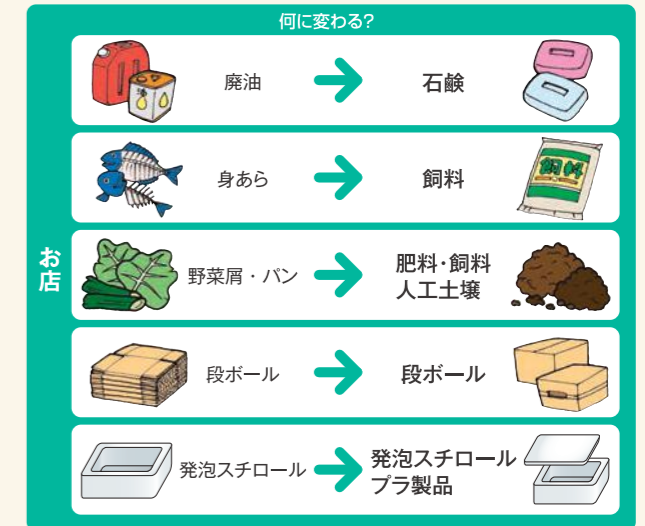
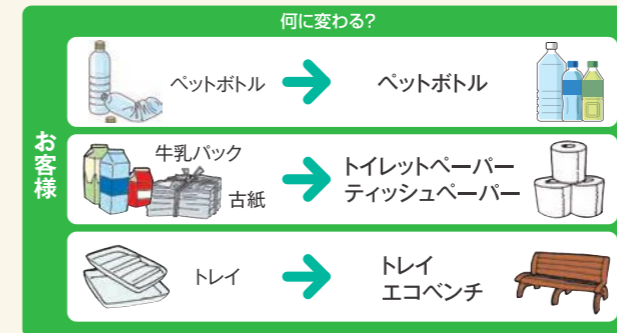
循環型社会への取り組み

■店頭の資源分別回収や店舗から出る食品廃材のリサイクル

店頭でリサイクルボックスなどを設置。お客様にご協力いただき、資源の分別回収を行っております。



店舗で発生する様々な廃棄物を可能な限り資源としてリサイクルしています。



■ペットボトルリサイクルへの取り組み



■食品リサイクルへの取り組み



いなげやグループでは、環境省が推奨する「COOL CHOICE(クールチョイス)」の主旨に賛同し、省エネルギー活動やリサイクル活動に積極的に取り組んでおります。